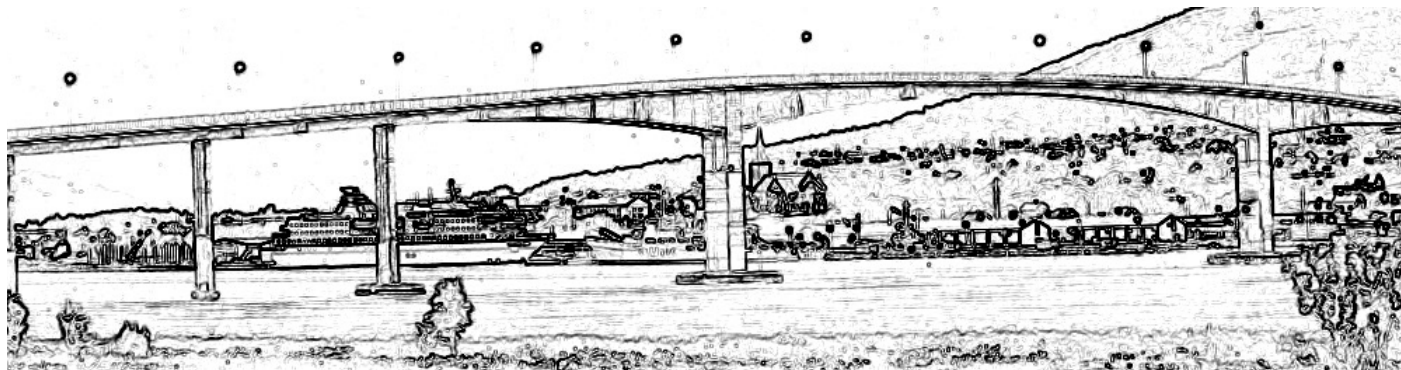


NM kubbilag finale 2011

- Sortland 2. - 5. juni -



Velkomstbulletin



Velkommen til NM-klubblag 2011

På vegne av Norsk Bridgeforbund vil jeg få ønske dere hjertelig velkommen til årets finale i NM-klubblag. Etter å ha spilt utslagsrundene så gjenstår det nå åtte lag som skal spille om norgesmesterskapstittelen. Det er stor prestisje knyttet til å være i finalen, og ikke minst stå igjen som vinner av NM-klubblag 2011.

Norsk Bridgeforbund er fornøyd med at Sortland Bridgeklubb ønsket å være arrangør av årets finale. Det er mange som må bidra for å få et godt arrangement, og jeg vet at entusiasmen har vært stor og at arrangementet er i de beste hender. Arrangøren kommer til å gjøre sitt ytterste for at det å delta i finalen i Sortland skal bli en stor opplevelse, uansett om man vinner eller ikke.

NM-klubblag inngår i tilbudet som vi definerer som "Bridge som sport". Dette er bridge på toppnivå. Vi ønsker å satse både på bredde og elite-bridge, og denne satsingen skal bidra til å øke rekrutteringen til landslagene. Norge ønsker også i fremtiden å oppnå internasjonale mesterskapstitler, og NM-klubblag bør være en fin måte å vise seg fram som landslagsaktuell.

Jeg vil få benytte anledningen til å takke arrangøren for innsatsen i forbindelse med årets NM-klubblag, og jeg er sikker på at arrangementet er i de beste hender og at det vil bli en opplevelse for både spillerne og arrangørstaben. Jeg vil også takke de som har på ulikt vis har støttet arrangementet. Til slutt vil jeg få ønske alle spillerne lykke til og at det beste laget vinner. Og uansett håper

jeg at alle spillerne vil få mange gode minner med seg hjem som vil inspirere til videre satsing.



Med vennlig hilsen

Jan Aasen
President

NOR-EXPRESS

Transport, spedisjon og tredjepartslogistikk



Nordland
FYLKESKOMMUNE

Historie om Sortland

For ca. 12000 år siden var Sortland kvitt innlandsisen. Oldfunn viser at det var folk her for ca. 5000 år siden. Men vi vet ikke mye om dem utover det at de var veidefolk (jegere) som byttet boplass ganske ofte.

Historikeren Helge Guttormsen mener at det kan ha vært minst åtte hoved-boplasser i området: Bremnes/Nevernes, Bygd/Sortland, Lilandsområdet, Strand, Blokken-området, Bø/Kleiva, Kjerringnes og Roksøyområdet.

Fra Jernalderen er det kartlagt 270 graver fra før-kristen tid, særlig på holmer og øyer i sundet. Man var begynt å dyrke jorda og bli bofaste. Funnene tyder på at det fantes et tredvetalls gårder i det området som etter hvert ble til Sortland.

Historia tar til

I Aslak Bolts jordebok fra 1430-tallet er bare gården Rødsand på Hinnøya direkte nevnt. Men i kirkesammenheng finner vi "Swartalandes" kirke i kildene allerede i 1370, og da må det ha vært en gård på Sortland. Først i Lensregnskapet fra 1567 begynner vi endelig å finne et noenlunde utfyllende bilde av bosetninga i Sortland. Her møter vi navn på flere gårder og på skattebetalerne på gårdene, som Anders Nielssen i Spjutvika, som betalte 1 pund fisk i skatt. Det samme gjorde Rasmus på Nevernes.

Organisering

Fra gammelt av var bygdene langs sundet en del av Langenes Fjerding på den verdslige siden (til 1618), og på den kirkelige siden sognet kirka ved sundet under Hadsel Prestegjeld til 1851, da Sortland ble eget Prestegjeld. Men da vi fikk Formannskapslovene i 1837, gikk det bare fire år før Sortland ble skilt ut fra Hadsel som egen kommune, med Abel Ellingsen som ordfører. Skolekommisjonen og Fattigkommisjonen hadde til da utgjort den lokale offentlighet. Utenfra kom så krav om skatter og avgifter og til innkalling til krigstjeneste.

Hvor mange var de?

Når vi nærmer oss vår tid, bør vi huske på hvor få mennesker historia egentlig snakker om: Overgangen fra veidekultur til jorddyrking, medførte nok ei viss økning i folketallet. Men i mange hundreår handler det om ca. 2-300 mennesker i dette området,

svingende litt i forhold til gode og dårlige klimaperioder, fiskeforekomster og ikke minst krisetider som Svartedauden.

Det samiske innslaget i befolkningen blir av historikeren Johan Borgos anslått til ca. en tidel i snitt, men i enkelte områder, som i fjordbotnene, har det nok vært flere. I 1769 var de 600 innbyggerne godt spredt utover, på enegårder eller på gårder side om side langs sundet. Først hundre år seinere passerte man de første tusen. Fra da av kan man begynne å snakke om steder i vår betydning av ordet.

Hva levde de av?

Sortland er en kystkommune og har alltid vært avhengig av det havet kan gi. Men vi finner ingen typiske fiskevær her, og det var vanlig at bøndene bodde ute i værene og dreiv vinterfiske, særlig i Langenes. Så kombinasjonen av fiske og jordbruk ble tidlig ei forutsetning for å overleve i Sortland.

For de relativt store strandflatene på Langøyas østside har alltid gitt gode avlinger, til tider også kornavlinger. Og ser vi bakover i historia, har det alltid vært slik at bygdene ved Sortlandsundet og Hadsselfjorden, tross alt har klart seg bedre enn de mest typiske fiskeriområdene i Vesterålen, når det har vært uår på havet. Viktige produksjonsbedrifter har vært knyttet til primærnæringene.

Vesterålens Hermetikkfabrikk, etablert i 1912, la ned både kjøtt og fisk på boks, og kunne i sine glansdager ha opptil 120 ansatte. Meieriet på Sortland og Værftet i Blokken fra 1899, Sildoljefabrikken i Husvika i Sigerfjord fra 1910 og Slakteriet på Sortland fra 1933.

Flinke notfolk

Fra de store sildeåra i siste halvdel av attenhundretallet har sortlendingene vært ivrige i sildefiskerierne med not. Tidlig på 1900-tallet var Sortland en av fylkets største båtbyggerkommuner, og enda på 1950-tallet kunne opptil 400 mann være engasjert i notfiskerierne. Notbrukene lå tett på begge sider av sundet, og ett av dem var Elvenes Notkompagni i sørbygda, som var først ute med bruk av snurpenot i regionen. Like ved lå Bønes Værft og Motorverksted som begynte å produsere båtmotorer. Nevnes her må også selskapet rederiet "Hindø", med base i Sigerfjord. I tiåra rundt 1900 var Hindø et av landsdelens ledende firmaer innen fiskeri og befraktning. I denne perioden gjorde det Sigerfjord til den mest sentrale og mest folkerike delen av herredet, med et variert lokalt næringsliv, og senere også handelskole.

Sentralisering

Men ser vi på de siste hundre årene, som har gitt oss den moderne, teknifiserte verden, er utviklingen klar: Basert på beliggenheta, har utviklinga gått i retning av sentralisering og vekst på det gamle kirkestedet på Sortland. Åpningen av Risøyrenna i 1922 gjorde Sortland til anløpssted for Hurtigruta. Det gamle handelsstedet på Jennestad ei mil lengre nord ble straks mer usentralt. Med overgangen fra sjøverts til landverts samferdsel ble Sortland det naturlige sentrum der alle veger møttes.

Etableringen av Nordtrafikk i 1936, bilfergeforbindelsen over sundet i 1948, Sortlandsbrua i 1975, åpningen av Bø-tunellen i 1980, og etableringen av Kystvaktstasjonen i 1984, er viktige milepæler i utviklingen. At kommuneadministrasjonen ble lagt her, har selvsagt hatt sitt å si. En rekke andre offentlige stillinger og funksjoner, mange med regionale funksjoner, har fulgt etter.

Fra opprettinga av Middelskolen i 1915, har Sortland vært en viktig skolekommune, og i 1953 fikk man også Landbruksskolen på Kleiva.

Handelsbyen Sortland

Handelsprivilegiene hadde fra 1700-tallet skaffet eierfamiliene på gårdsnummer 15, ofte kalt Sortland Hovedgård, makt og innflytelse. Fra 1916 ble handelen "sluppet fri", slik at folk med initiativ kunne slippe til. Men hovedgårdseieren fortsatte som initiativtaker og eide aksjer i nesten alle foretak. Etter hvert skapte sortlendingene sterke handelsbedrifter, ofte familiebedrifter, gjerne kombinert med grossistleddet, og gjerne basert på et handverk, med verksteder rettet mot primærnæringene.

Men tidene endret seg, og etter hvert ble det bilene som trengte mest verksteder, og en rekke bilfirmaer kom til, sammen med et stadig større antall tjenesteytende bedrifter. Handelsbyen Sortland har til tider ligget helt på topp i handel pr. hode i landsdelen! I dag bor over halvparten av de nesten 10 000 innbyggerne i sentrum av kommunen, som ble by i 1997.

Møteplassen

Et kulturfenomen har for så vidt også bidratt i næringsutviklinga, nemlig musikken: En aktiv Musikk-skole og Musikklinja ved Sortland videregående skole gir en god del arbeidsplasser.

Men musikken er først og fremst en miljøfaktor for menneskene. Fra den ble stifta i 1893, har Sortland Musikkforening vært hovedinnslaget i et rikt kulturliv i kommunen, sammen med en rekke kor og korps rundt om. Også idretten og et mangfold av aktiviteter for gammel og ung er deler av et nettverk som gjør livet meningsfylt for sortlendingene.

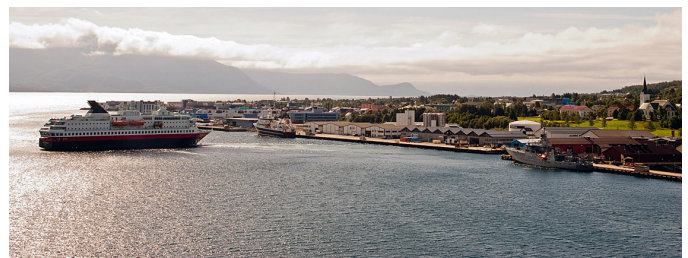


Foto: Alf Oxem



TORGHATTEN NORD

Arrangøren har ordet

Det er en glede for Sortland BK å ønske spillerne i årets NM finale for klubb lag velkommen til Sortland og Vesterålen. Det er et sterkt og spennende felt som samles til årets finalespill, og vi håper å kunne videreformidle bridgeopplevelsen på Sortland til alle interesserte. Det blir tilbud om å se spill fra åpent rom for de som kommer i spillelokalet Samfunnssalen. I lokalet kan man også se BBO-overføring i et eget rom. BBO er spesielt tilrettelagt for publikum ute i Norge og resten av verden. Og for dem som ikke har mulighet til å komme i lokalet og se, vil vi i tillegg til BBO-overføring tilstrebe en oppdatert webside hvor arrangementet kan følges med resultater etter hvert som spillene forseres. Etter endt dag kommer også bulletiner hvor vi skal se litt nærmere på detaljene fra arrangementet, forhåpentligvis med noen innsnitt av spill og nerve fra bordene.

Sortland BK er en stor nordnorsk klubb med litt over 70 medlemmer. Vi er stolte av å vanligvis ha 12-14 bord som møtes ukentlig for klubbspilling. Vi er også stolte av å ha det sportslige og det sosiale som likeverdige satsingsfelt. Det er mange klubbmedlemmer som er aktive i tilrettelegginga av nettopp denne NM finalen, og som bidrar i felleskap for å lage et best mulig arrangement for spillere og publikum. Finalearrangementet er en oppgave vi liker å ta på oss, både fordi vi an-

ser oss selv som en god arrangør, i tillegg til at vi ser på dette som en mulighet til å lage ei oppmerksomhet rundt den lokale bridgen. Kanskje kan et arrangement som dette føre til interesse hos dem som ikke kjenner sporten vår, og bidra til at vi får enda flere medlemmer på kurs ved neste korsvei.

Bridge er en fantastisk hobby. Bridge er et fascinerende spill. Bridge er kultur. Nyt finalen og spre ordet!



På vegne av Sortland BK, Arild Jakobsen, arrangementsleder

Følg finalen i NM for klubb lag på
<http://www.nmlag.com>



Program

Torsdag 2. juni

0900-0930 Kapteinene og turneringsleder møtes.

0930-1000 Åpning av mesterskapet.

1000-1215 Kamp 1, første halvrunde

1230-1445 Kamp 1, andre halvrunde

1545-1800 Kamp 2, første halvrunde

1815-2030 Kamp 2, andre halvrunde

Fredag 3. juni

0900-1115 Kamp 3, første halvrunde

1130-1345 Kamp 3, andre halvrunde

1445-1700 Kamp 4, første halvrunde

1715-1930 Kamp 4, andre halvrunde

1945-2200 Kamp 5, første halvrunde

Lørdag 4. juni

1000-1215 Kamp 5, andre halvrunde

1230-1445 Kamp 6, første halvrunde

1545-1800 Kamp 6, andre halvrunde

2000 NM Bankett (Sortland hotell)

Søndag 5. juni

1000-1215 Kamp 7, første halvrunde

1230-1445 Kamp 7, andre halvrunde

1500 Premieutdeling



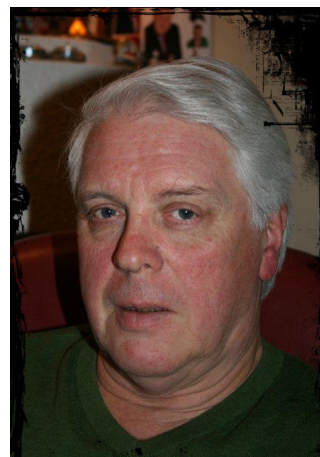
Sortland kommune



BERGHANSEN

Café

Det blir muligheter for kjøp av mat og drikke i spillelokalet mens finalespillet pågår. Sortland BK drifter en kafe for spillerne. Enkel varmrett vil være tilgjengelig i matpausen som er avsatt i programmet.



Arnt Ivar Arntsen og Brynjar Berntsen har alltid god kontroll på kjøkkenet.

Støttespillere

Nordahls trykkeri

Sortland Entreprenør

Nordnorsk Engros

Inventum - Vesterålen kontorsenter

NBF Lofoten og Vesterålen

Salong 2000 - Rune Tubbehaugen

Kystnæringscenteret

Vesterålen Gründerhage

Vesterålen Naturprodukter

Alf Oxem

Interflora – Iversens Eftf.

Sortland BK takker for støtten til arrangementet.



Sortland Bridgeklubb

Kort historie v/Brynjar Berntsen.

År 1945, den 21/9, ble de fleste bridgespillere innkalt til møte på Turisthotellet for å diskutere mulighetene for å starte en bridgeklubb på Sortland. 27 menn møtte, og samtlige var enige om å danne en bridgeklubb på stedet. Til dirigent ble valgt Carl Paulsen.

Framlegg til lover for klubben:

Sak 1/45: Enstemmig vedtatt at klubben skulle hete Sortland Bridgeklubb.

§1: Sortland Bridgeklubb har til formål å drive ukentlig duplikatspill i bridge og samtidig skaffe sine medlemmer hyggelig samvær. Styret gis fullmakt til å dispensere fra uttrykket ukentlig.

§2: For å bli medlem forplikter en seg til å være makkerpar og å møte til de avtalte kvelder til fastsatt klokkeslett. Likeså å innordne seg de av klubbens til enhver tid fastsatte spilleregler. Hvis et medlem er fraværende, plikter han å skaffe vikar. Er et makkerpar forhindret fra å møte, skal formannen underrettes i god tid, senest dagen før spillekvelden.

§3: Innmeldingskontingenten for sesongen settes til kr. 10,- per makkerpar. Dessuten betaler hvert medlem kr. 1,- per spillekveld.

Sak 2/45: Valg: Til formann Carl Paulsen. Styremedlemmer Olaf Jensen og Jostein Lehn.

Sak 3/45 Spillekvelden begynner kl. 20.30 og slutter i alminnelighet kl. 24.00

Første spillekveld i Sortland bridgeklubb var 26. september 1945. Spillestedet var Kaffistova. 16 par møtte første spillekveld.

Allerede i 1946 var tilstrømmingen til klubben så stor at det ble besluttet å øke antallet til 20 par, samtidig med at man gikk over til A- og B-pulje med ti par i hver pulje.

Sortland Bridgeklubb ble startet som en ren herreklubb, men det eksisterte også en klubb for damer som også ble startet i 1945. Vi kan lese at

de hadde lagturnering mot herreklubben – første gang 11.mars 1946.

I årsberetningen for 1948/49 kan man lese: Spillingen har også i år foregått på Kaffistova. En har fått servert kaffe i en spisepause utpå kvelden, en ordning som kanskje må unnværes i kommende sesong grunnet mangel på serveringshjelp.

1951 – styremøte. Det ble besluttet å øke årskontingenten til kr. 13,- eventuelt kr. 15,- Kontingent til NBF ville fra neste år økes til kr. 3,- per medlem. Dette medførte ekstraordinær generalforsamling 7.november 1951. Det ble enstemmig besluttet å øke årskontingenten fra kr. 10,- til kr. 15,-.

Før sesongstart 1952/53 var medlemstallet 44 medlemmer.

21. september 1955 var det ti år siden klubben ble startet. Styret fant ut at en grunnet manglende pengemidler ikke kunne feire jubileet med noen større festligheter. Jubileet ble derfor markert med en enkel danseaften i Musikkens Hus uten noen spesielt innbudte gjester. Danse-aftenen ble, som tidligere år, arrangert i samarbeid med Sortland Damebridgeklubb.

Årsmøte 1957 /58: Klubbens økonomi var som vanlig svak.

Styremøte 10.februar 1965: For å dekke kommende utgifter fram til sesongslutt ble det besluttet å få inn kr.1,- ekstra av hver spiller per spillekveld fram til siste spillekveld i mai.

I 1973 ble dameklubben og herreklubben slått sammen til Sortland Bridgeklubb.

Klubbens økonomi har ikke alltid vært like god. I sak 4 – budsjettforslag 1975 – ble det gitt fullmakt til styret å bruke inntil kr. 1.200,- i anledning Jubileumsturnering på høsten.

Opp gjennom årene har det medført store diskusjoner og debatter når det har vært snakk om kontingent- og prisøkninger på mat og husleie.



Nordland
FYLKESKOMMUNE

Dette var som regel begrunnet med svak økonomi. I realiteten kan man, i ettertid, se dette som uvesentlige debatter med bortkastet tid da det som regel har vært snakk om småpenger. Vi snakker om påslag med fra 1 – 3 kroner.

Like høyt har også diskusjonene gått ved puljeinndelinger – hvem spiller i A – gruppa, og hvem skal spille i B-gruppa. Tidligere måtte man også spille kvalifisering for deltakelse i KM par og KM lag – noe som også medførte store diskusjoner og hodebry. Etter som årene har gått, er denne problemstilling borte. Nå er problemet snudd opp ned. Det er i dag om å gjøre å få med flest mulig. Man har plass til absolutt alle som ønsker å delta.

Årsmøte 24/4 1980: Sak 8. Røyking i klubben. Styret foreslår at røykinga reduseres. Fri røyking i kaffepausen, men at det tas spesielt hensyn når det spilles mot ikke – røkere.

Sak 10 samme år: Øldriking på kretsturneringene. Det ble fremmet forslag til kretstinget om forbud mot å nyte alkohol i forbindelse turneringer.

Rundt 1980 ble det gjort forsøk med å spille bridge også i sommer månedene - med unntak av juli. Oppslutninga var - og har i alle år - vært god med deltakelse fra omkringliggende klubber. Faktisk har oppslutninga om Sommer bridgen vært så stor, at man i de seneste årene også spiller i juli måned. Med 10- 12 bord på spillekveldene, har selvsagt dette vært med på å styrke klubbens økonomi, samtidig som lokale og tilreisende spillere har fått et tilbud også i sommermånedene.

Toppåret i klubben var sesongen 1982/83 med 94 medlemmer, fordelt på fire forskjellige puljer. Lederen på dette tidspunktet, Olav Bang, satset stort på nybegynnerkurs, og følgelig fikk klubben stor tilvekst på denne tiden. Senere har

styret jobbet aktivt for å rekruttere nye spillere til klubben. Således har man maktet å fylle tomrommet etter de som av ulike årsaker har falt fra. Det som har vært av stor betydning er at man har forstått problemstillingen med å ta hånd om nye spillere. I og med at klubben er såpass stor, og med to puljer, har dette gått ganske smertefritt. Det er ikke nok bare å ønske velkommen til klubben. I Sortland Bridgeklubb har man forstått at det er viktig å ta seg skikkelig av nybegynnerne for at også de skal trives.

I årene som fulgte rekordsesongen 1982/83 sank medlemstallet noe i klubben. Til tross for dette har medlemsmassen i klubben gjennom de siste 15 år, variert fra mellom 60 og 80 betalende medlemmer.

I 1990 ble det, på initiativ fra Olav Bang, arrangert ukentlige spillekvelder for pensjonister i Eldresentret. Grunnet sviktende interesse ble ikke dette tiltaket av lang varighet.

I 1991 ble Geir Abel Ellingsen og Kjetil Hildal tatt ut på juniorlandslaget til Nordisk Mesterskap.

En god påskjøt til klubbens økonomi har vært store turneringene som klubben selv arrangerer. Vi nevner de mest populære de senere år, Julebukken og Påskekyllingen, som årlig har skaffet kjærkomne inntekter i klubbkassa. Julebukken ble første gang arrangert 1994, mens Påskekyllingen så dagens lys Skjærtorsdag i 1997.

Da bridgeklubben feiret 50 års jubileum 20.mai 1995 kunne klubben koste på seg å spandere hurtigrutetur til Svolve på de medlemmene som ønsket. Der inntok man en bedre middag i byens storstue. Senere på kvelden tok man hurtigruta tilbake til Sortland med hjemkomst ut i de små timer. Dette arrangement gjorde et stort innhugg i klubbens økonomi, kanskje i meste

laget.

Likevel gikk klubben i 1999 til innkjøp av dubleringsmaskin, kort og mapper. Dette var en stor investering for klubben, som beløp seg til mer enn kr. 65.000,-. Takket være en av våre hyggelige medlemmer, som lånte klubben disse pengene med tilbakebetaling over fem år, så var vi nå kommet i en annen "divisjon" på klubbkveldene. Vi var også så heldige at vi samtidig fikk en PC av samme person. Med anskaffelse av Frikløvers bridgeregnskap hadde dataalderen for alvor gjort sitt inntog i klubben. Med leveranse av dubletter til omkringliggende klubber, samt gode loddsalg på klubbkveldene, maktet Sortland Bridgeklubb å nedbetale gjelda på mindre enn tre år. Sesongen 2000/2001 var samlede inntekter fra levering av dubletter og loddsalg kr. 28.200,- Disse pengene var øremerket til nedbetaling av lån.

Fra bladet Vesterålen kunne man etter 60-årsjubileet senhøstes 2005 lese:

Bridgeklubbens leder – på denne tid Brynjar Berntsen - er godt fornøyd med miljøet, som han betegner som en blanding av intens konsentrasjon og humor. Gjennomsnittsalderen i klubben er relativt høy, men det er slett ikke en negativ faktor. Yngstemann i klubben – Kristian B. Ellingsen er 16 år. Han spiller mye sammen med eldste mann – Torbjørn Dragland – som har rundet 80. Hvordan Kristian har utviklet seg, er vel kjent for de fleste. Torbjørn Dragland spiller per dags dato fortsatt ukjentlig i klubben, vel 86 år gammel.

Det er ikke bare når klubben jubilerer at det sosiale spekteret kommer tydelig fram. Faste spillekvelder i trivelige lokaler under rutineret ledelse betyr mye. De siste 15 år har det vært arrangert årlige høstfester, hvor også de som vanligvis sitter hjemme på klubbkveldene får ta

del i bridgemiljøet, noe som er svært positivt. Dessuten markeres jul og årsmøte med god servering. I 2005 arrangerte klubben bridgetur for 30 deltakere med Kiel-ferga. Denne turen må kunne betegnes som svært vellykket. Klubben har ved flere anledninger hevdet seg godt nasjonalt. I 1964 og 1965 var klubben begge år i finalespill i NM for klubbtag. De som representerte Sortland bridgeklubb var Marit Erlandsen, Johan Erlandsen, Jostein Lehn , Bjarne Mathisen og Aslak Vik.

I år 2003 spilte klubben seg helt fram til 6.runde i NM for klubbtag. Motstander var landslaget. Denne gang ble laget utslått. I 2004 gikk det imidlertid bedre. Laget slo ut Bergen Akademiske i 6.runde, og var dermed kvalifisert for finalespill i Oslo. Etter endt finale plasserte de seg på 5. plass.

I 2005 hadde klubben nok en gang et lag i 6.runde, og igjen ventet svært tøff motstand, nemlig Heimdal, som besto av flere landslagspillere. Gjestene måtte denne gang se seg slått av Sortland Bridgeklubb med sifrene 118 – 70. Dette medførte at klubben for andre året på rad hadde spilt seg til finalen. Denne gangen gikk laget helt til topps. Sortland bridgeklubb var blitt Norgesmester i NM for klubbtag, og det samme året som klubben skulle feire 60 års jubileum. Snakk om jubileumsgave! Vi vil ikke glemme og nevne at dette var en så begivenhetsrik hendelse at man kunne se det norske flagg heist rundt om i Sortland denne maidagen. De norske mestrene som spilte på laget var Håkon Arild Bergsrud (kaptein), Olav Ellingsen, Sigve Smørdal og Pål Tore Fondevik.

I årets (2011) SM 2.divisjon avd. B har klubbens lag, som representerer NBF Lofoten & Vesterålen, slått til igjen. De vant avdelinga, og



Sortland kommune

expert

Sortland elektro



dermed er de kvalifisert for å spille i den aller gjeveste divisjon, nemlig 1.divisjon, fra neste sesong. Således er dette laget det eneste nord for Trondheim som spiller i 1.divisjon neste år. Laget som rykket opp besto av Håkon Arild Bergsrud, Olav Ellingsen, Ståle Digre og Svein Robert Vestå.

Sortland Bridgeklubb har ønsket å hedre noen av sine medlemmer. I den anledning er det utarbeidet statutter for utnevning av æresmedlemmer. For å bli utnevnt til æresmedlem i Sortland bridgeklubb må følgende kriterier være oppfylt: Bli foreslått av styret eller andre æresmedlemmer. Ha gjort en bemerkelsesverdig innsats både i klubb og krets- i sportslig og administrativ retning. Være aktivt medlem i klubben.

Følgende personer er æresmedlemmer i Sortland bridgeklubb:

Jostein Lehn (1990). Håkon Arild Bergsrud, Olav Ellingsen, Sigve Smørðal og Pål Tore Fondevik . De fire sistnevnte ble utnevnt etter NM-gullet i 2005.

Vi vil også nevne at Kristian B. Ellingsen, sønn av Olav, er fast spiller på juniorlandslaget, og i påska ble han sammen med resten av Norges U25-landslag nordisk mester i Vejle, Danmark. Han deltok også i Ungdoms-VM i USA sist høst.

På årsmøtet i 2009 ble det fremmet forslag om at Sortland bridgeklubb burde søke om å få arrangere NM lagfinale i 2011. Et utvalg bestående av Tommy Elde, Stig A. Iversen, Ståle Digre og Brynjar Berntsen skulle utarbeide og fremlegge et forslag for styret, som i sin tur skulle ta stilling til om dette lot seg gjennomføre. Etter en del arbeid gjennom våren, sommeren og høsten 2009 kunne man legge fram et opplegg som styret i klubben godkjente og oversendte NBF. Resultatet ble at forbundet godkjente søknaden . Sortland bridgeklubb arrangerer NM lagfinale i perioden 2. – 5.juni 2011.

Klubbens lag i finalen i NM for klubblag 2011 består av Håkon Arild Bergsrud (kaptein), Olav

Ellingsen, Ståle Digre, Svein Robert Vestå, Sigve Smørðal og Pål Tore Fondevik.

Selvsagt er det mange navn og hendelser som ikke er kommet med i denne korte historien. Mer skulle kanskje vært nevnt, men det vil i denne sammenheng føre for langt. Imidlertid vil vi nevne at Arild Jakobsen har fått en stor oppgave i sin første periode som leder av klubben. Når sant skal sies så er vi glade for at det var nettopp Arild som skulle få den krevende oppgaven med å arrangere NM lagfinale 2011.

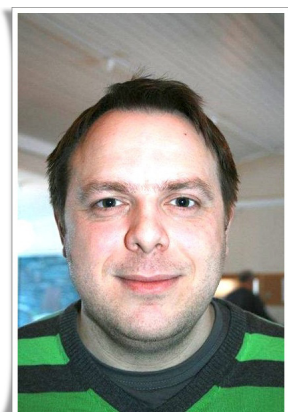
Klubbens mål har alltid vært, og vil fortsatt være at vi skal ha plass til alle. Vi ønsker å ta godt i mot nye medlemmer på en skikkelig måte. Det er viktig å respektere at ikke alle er like dyktige. Vi skal uansett ta godt vare på hverandre. Klubben skal være en arena hvor både unge og gamle, rutinerte og urutinerte konkurrerer på lik linje og samtidig kan nyte sosialt samvær.

Vi ønsker selvsagt å støtte opp om og legge forholdene til rette for at de som ønsker å hevde seg i toppen skal kunne ha mulighet til det. Vi jobber dessuten for at klubben skal ha en sunn økonomi. Vi ønsker å tilrettelegge for at klubben skal være et trygt og godt sted, der man kan være helt sikker på at man er i et rusfritt miljø. Sortland Bridgeklubb ønsker deg hjertelig velkommen , enten du er stor stjerne eller nybegynner!

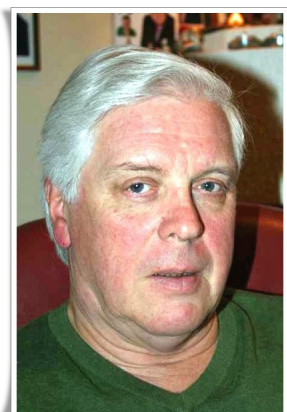
NOR-EXPRESS

Transport, spedisjon og tredjepartslogistikk

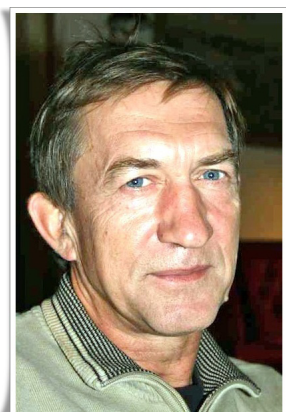
Komit 



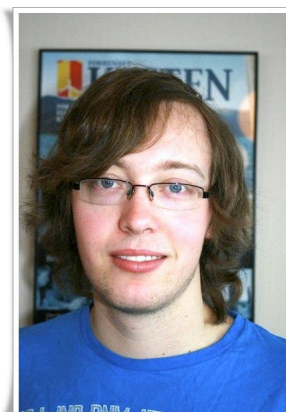
Arild Jakobsen
Arrangementsansvarlig



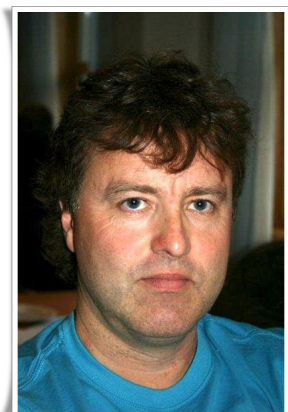
Brynjar Berntsen
K kkenansvarlig



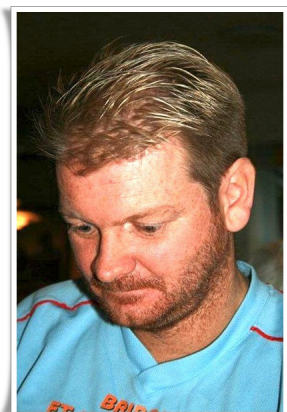
John Hansen
Annonsesjef



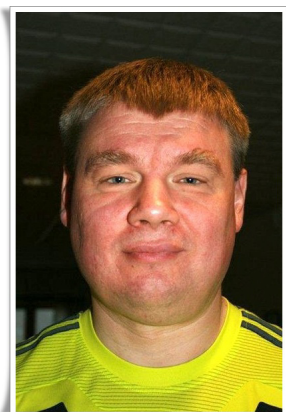
Kristian Ellingsen
Turneringsansvarlig



Olav Ellingsen
Hotellansvarlig
Bankettansvarlig



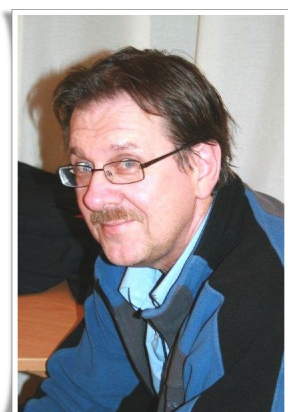
Tommy Elde
Ansvarlig BBO-over-
f ring



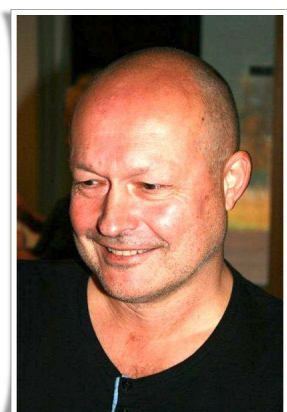
Stig A Iversen
BBO-operat r



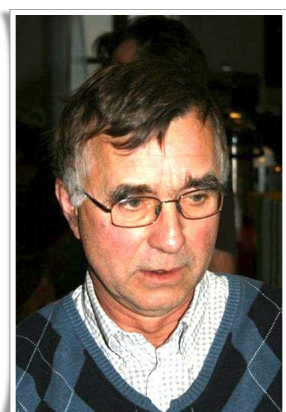
Sylvi Adolfsen
Hotellansvarlig
Bankettansvarlig



Torgny Nilsson
Kasserer



St le Digre
Ansvarlig for spillelokale



Rolf Lehn
Materialansvarlig



H vard Kolbeinsen
Bulletinredakt r



**Velkommen til Sortland - den blå byen.
Og velkommen til Vesterålen.**

En perle av en region der de seks kommunene til sammen har ca 33.000 innbyggere. Sortland kommune har 9900 innbyggere fordelt på to øyer, Langøya og Hinnøya. Vi har et landareal på 713 kvadratkm. De eldste skriftlige kilder om Sortland som kirkested går tilbake til 1370. Som by er vi imidlertid unge. Vi fikk bystatus 1997 (19.juni), mens røttene for et sted som sammenhengende har handel, kirkested og en fortetning av bosetting går tilbake til 1659. Vi er en by i vekst og med allsidig næringsliv, rikt fritidstilbud og stor framtidsoptimisme.

Når NM i bridge nå arrangeres hos oss, skal dere vite at dere alle er hjertelig velkommen. Vi håper at deltagere og ledsagere finner seg vel til rette under oppholdet, og dere er alle hjertelig velkomne tilbake ved et annet høve, når arrangementet er gjennomført til alles tilfredshet.

Lykke til med arrangementet! Ha et riktig godt, givende og trivelig opphold!

Med hilsen
Svein Roar Jacobsen
Ordfører

**PRISER NM KLUBBLAG FINALE
2011 SORTLAND**

1. Beste spill
Beste motspill eller spilleføring belønnes med pris.
2. Journalistprisen
Formidling av beste motspill eller spilleføring belønnes med pris.

EIDSFJORD SJØFARM-PRISEN 2011

Beste fiskehistorie som leveres nedskrevet belønnes med en egen pris. Fiskehistorien trenger ikke omhandle spill, men den må gjerne være bridgerelatert.



EIDSFJORD SJØFARM AS



Sortland kommune

Sortland BK



Navn	Medl#	Født
Olav Ellingsen	8833 Stormester	1964
Håkon Bergsrud	4599 Stormester med stjerne	1943
Ståle Digre	6248 Grandmester	1959
Svein Robert Vestå	7592 Sparmester med stjerne	1963
Pål Tore Fondevik	5004 Stormester	1956
Sigve Smørdal	10887 Stormester	1968

Heimdal BK



Navn	Medl#	Født
Per Erik Austberg	18258 Superstormester	1968
Geir Helgemo	9502 Superstormester	1970
Børre Lund	7697 Stormester med stjerne	1966
Øystein Lurfald	1154 Superstormester	1946
Lars Frøland	18254 Grandmester	1958
Jørgen Molberg	13452 Stormester	1968

Flekkefjord BK



Navn	Med#	Født
Tonje Aasand Brogeland	23275 Sparmester med stjerne	1973
Boye Brogeland	13053 Superstormester	1973
Kjetil Myhre	13328 Sparmester med stjerne	1963
Svein Skarpenes	12473 Grandmester	1962
Knut Erik Ljung	5235 Stormester	1951
Geir Austad	7202 Sparmester med stjerne	1962

Stavanger BK



Navn	Med#	Født
Thorleif Skimmeland	10373 Stormester	1965
John Helge Herland	11018 Stormester	1963
Bjørn Børre Leinan	7795 Grandmester	1964
Rune Bjelland	16010 Sparmester med stjerne	1965
Jan Erik Olsen	34965 Sparmester	1973
Fred Moen	13851 Stormester	1965

TopBridge BC



Navn	Medl#	Født
Trond Hantveit	13078 Sparmester med stjerne	1972
Sam Inge Høyland	7000 Superstormester	1962
Jon Aabye	2987 Superstormester	1952
Ole Marius Myrvold	24797 Sparmester	1973
Finn Brandsnes	9679 Stormester	1968
Martin Andresen	30644 Sparmester	1977

Tromsø BK



Navn	Medl#	Født
Peter Marstrander	3199 Superstormester	1954
Rune Brendeford Anderssen	4063 Stormester med stjerne	1953
Jan Einar Sætre	12832 Stormester	1972
Stian Andre Evenstad	17992 Stormester	1978
Steingrim Ovesen	10073 Stormester	1962
Dag Stokvik	12484 Stormester	1971

Bergen Akademiske BK



Navn	Medl#	Født
Sven-Olai Høyland	5767 Superstormester	1961
Tor Bakke	2360 Superstormester	1948
Magne Eide	11178 Stormester	1959
Kjell Gaute Fyrn	28129 Stormester	1976
Jim Høyland	8188 Superstormester	1963

Ski BK



Navn	Medl#	Født
Jonny Hansen	31556 Sparmester med stjerne	1981
Bjørnar Halderaker	16010 Stormester	1968
Siv Thoresen	23387 Stormester med stjerne	1960
Jo-Arne Ovesen	9970 Stormester med stjerne	1966



Den første kampen som blir overført på BBO fra NM klubbslag finale 2011, er kampen mellom Ski BK og Tromsø BK. Kampstart er kl.10:00, torsdag 2. juni.

Andre kamp som overføres er Heimdal BK mot Flekkefjord BK. Denne kampen starter 15:45.

Den tredje kampen som overføres på BBO er oppgjøret mellom TopBridge BC og Bergen Akademiske BK. Kampen mellom TopBridge BC og Bergen Akademiske BK starter fredag kl.09:00. Fredag kl:14:45 overføres Heimdal BK mot TopBridge BC.

Oppgjøret mellom Sortland BK og Stavanger BK fredag kveld 19:45 vil trolig bli vist på BBO.

Hot seat

♠ xxx
♥ x
♦ E9xx
♣ 1098xx



♠ Ex
♥ EKJ9xx
♦ 10xxx
♣ x

Du	MTV	Makker	MTH
1 hjerter	pass	2 spar	4 spar
5 hjerter	5 spar	pass	pass
dbl	pass rundt		

Du spiller ut singel kløver, bordet legger kløver 10, makker kløver dame og spillefører kløver ess. Sekundet etter ligger spar dame i bordet som du stikker litt nervøst for at kongen skal komme deisende, men makker følger med spar 10. Hva nå?

Fasit kommer i neste bulletin.

Takk til Stian Andre Evenstad for spillet.

Følg finalen i NM for klubbslag på
<http://www.nmlag.com>

expert

Sortland elektro



Veibeskrivelse fra Sortland hotell til Samfunnssalen (spillelokalet)



TORGHATTEN NORD

NM klubblag finale 2011
Sortland